

El Cerro de en Medio, un geosítio prehispánico por descubrir

Manuel de Jesús Dueñas García

El Cerro de en Medio, enclavado en el norponiente de Aguascalientes, en el municipio de San José de Gracia, ha sido nombrado como geosítio del geoparque candidato Rutas del Agua. Sin duda, entender la trascendencia histórica y el valor que tiene a partir de ser incluido como parte del territorio geoparque, vuelve a poner la mirada en ese lugar que resguarda una historia arqueológica del estado aún por descubrir, cuya exploración reformularía muchas creencias sobre las primeras sociedades sedentarias de Aguascalientes. He ahí la trascendencia de investigarlo y poner en valor su estudio.

El sitio arqueológico Cerro de en Medio es único en más de un sentido. Su nombre deriva de su distintiva localización, una mesa en medio de un cañón (Imagen 1), pero a diferencia de los demás sitios de Aguascalientes, tanto el centro ceremonial como la zona habitacional se encuentran en la cima del cerro. Además, su difícil acceso hace preguntarnos sobre el carácter defensivo que pudo tener (Dueñas *et al.*, 2022).



Imagen 1. Sitio arqueológico Cerro de en Medio (M. Dueñas).

Introducción: las investigaciones

El sitio ha sido estudiado desde la década de los noventas, derivado de esas primeras exploraciones, superficiales y parciales, éste se malinterpretó como un campamento de sociedades nómadas o seminómadas (Valencia, 1994), pero también esta interpretación está influenciada por los relatos de las crónicas de invasión española del siglo XVI. No sería hasta el 2012 que los trabajos intensivos en el sitio actualizaron el plano general, registraron a detalle las construcciones en superficie y comenzaron a analizarse materiales recuperados en superficie y en excavaciones arqueológicas (Dueñas, 2013; 2015; 2016).

El asentamiento prehispánico

Las investigaciones de campo han consistido en recorridos en superficie, el uso de la percepción remota satelital, modelos digitales de elevación LiDAR del INEGI y fotogrametría mediante el uso de drones, además de excavaciones arqueológicas. Estos trabajos han detectado más de 200 estructuras (Figura 1), muchas de ellas habitacionales, que se encuentran dispuestas en torno a espacios abiertos. Aunque estos patios comparten similitudes entre ellos, como tener múltiples cuartos o estructuras de almacenamiento, las diferencias son sustanciales. Algunos son de planta circular, otros tienen altares centrales y unos cuentan con muros perimetrales.

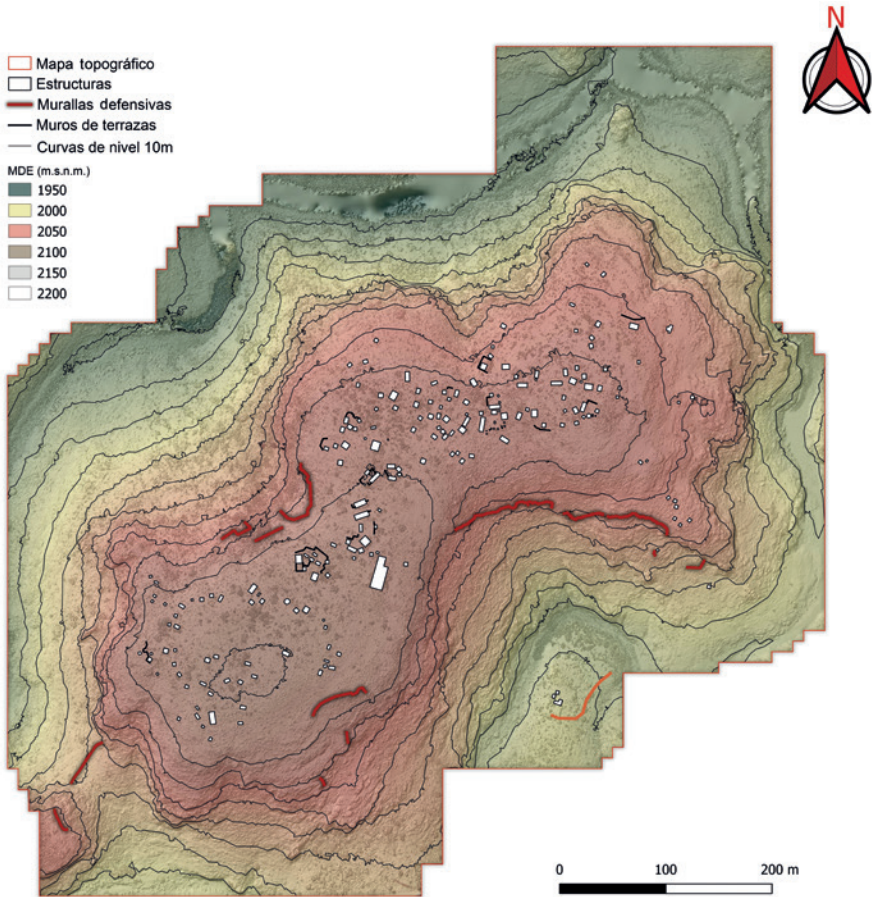


Figura 1. Levantamiento planimétrico y topográfico del sitio (M. Dueñas)

Ejemplos de unidades habitacionales

Estudiar qué motivó a los antiguos habitantes de Aguascalientes a ubicar uno de sus asentamientos sobre una mesa en medio de cañones requiere de analizar varios factores (Dueñas, 2021). El primero de ellos es la temporalidad, pues tanto las plantas circulares como los altares centrales en patios aparecen en la región norte de Mesoamérica en períodos muy particulares. Los patios circulares nos hacen recordar la tradición de Teuchitlán, en el centro de Jalisco, durante el Clásico Temprano. Los altares centrales aparecen en conjunto con patios hundidos y pirámides a principios del Clásico Tardío en el Bajío y desde un poco antes en

el Valle de Malpaso, Zacatecas, en donde La Quemada es un excelente ejemplo del canon arquitectónico patio hundido-altar-pirámide.

El segundo factor que influye en la configuración de los espacios arquitectónicos es el de las clases sociales. En el Cerro de en Medio es posible observar diferencias en las áreas habitacionales que nos acercan a entender la organización social. Por ejemplo, como ya mencionamos, los patios tienen estructuras de almacenamiento que nos permiten ver cierta permanencia de la población en el sitio, la mayoría de estos espacios cuentan con 1 a 3 estructuras como silos, pero en uno de ellos encontramos 9 de éstas. En este mismo lugar que parece acaparar desproporcionalmente productos agrícolas, encontramos una estructura rectangular de 4 cuartos, haciendo de éste el patio más grande del lugar (Figura 2).

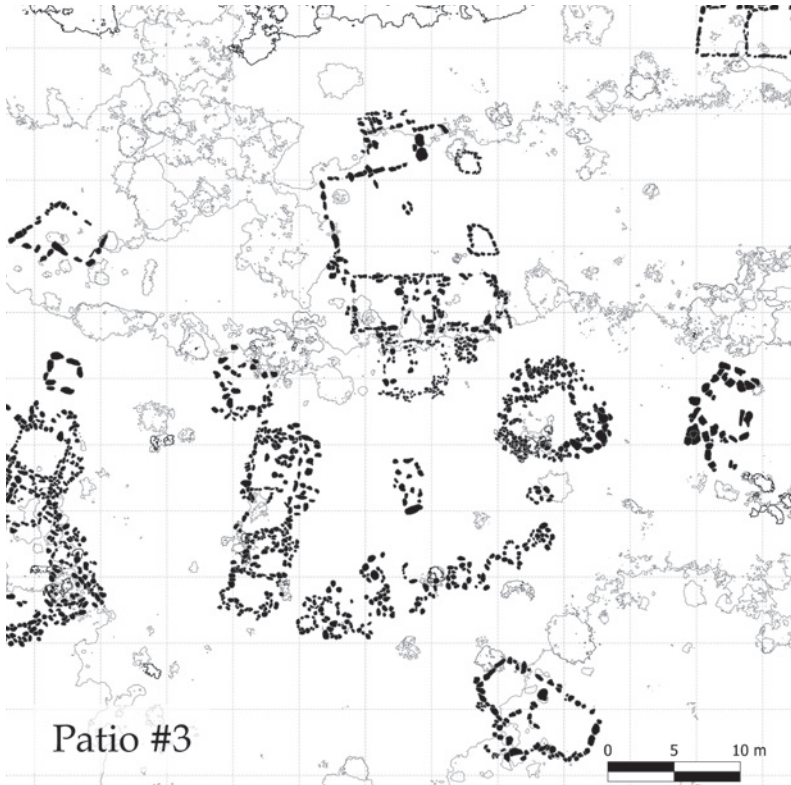


Figura 2. El patio 3 es el espacio habitacional más grande del sitio, cuenta con dos áreas abiertas, un altar central y lo cierran por el sur 9 silos o graneros. El área del norte tiene al centro lo que parece ser una huella de poste (M. Dueñas)

Además de la temporalidad y las clases sociales, la función del espacio determina muchas de sus cualidades. Las estructuras pueden tener diferentes formas y disposiciones en el asentamiento, derivadas de la función en mente de quienes diseñaron el área en un primer momento y todas las transformaciones que el uso y reuso demandan. En ese sentido, los espacios de los que podemos inferir una función específica en el asentamiento son, en primer lugar, los patios habitacionales y, en segundo, el centro ceremonial, que consta de una plataforma de 10x10 m, un par de patios circulares y una unidad habitacional separada por un muro (Figura 3).



Figura 3. Centro ceremonial. Los patios 8 y 9 tienen una composición circular, parecida a la tradición de Teuchitlán. Futuras investigaciones podrán determinar si son contemporáneos y la relación que puedan tener con esa tradición. El patio 10 consta de dos espacios habitacionales, el área abierta está rodeada por un muro (M. Dueñas)

La vida cotidiana en el Cerro de en Medio

Hasta ahora las excavaciones arqueológicas se han enfocado en el patio 2 (Figura 4), una unidad habitacional que nos ha permitido acercarnos a la vida diaria en el sitio. Utilizando una metodología que combina el registro tridimensional con análisis químicos del suelo, hemos podido identificar algunas de las técnicas utilizadas para construir los edificios, encontramos materiales cerámicos y líticos necesarios para llevar a cabo las tareas diarias y por último, pudimos identificar algunas áreas de actividad, es decir, cómo se utilizaron los espacios.

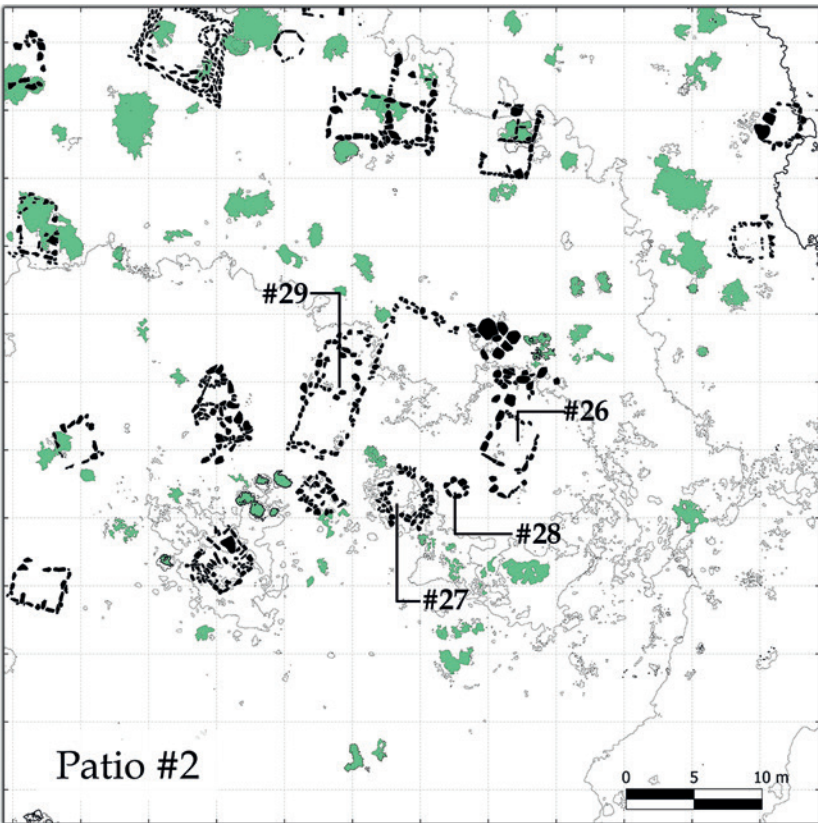


Figura 4. Patio 2. La función de la estructura 29 fue habitacional, la 27 parece haber sido un almacén, la unidad 28 son cimientos de un silo y la estructura 26, que se encuentra elevada 1 m sobre el nivel del patio, pudo haber tenido funciones rituales domésticas (M. Dueñas)

Uno de los aspectos fundamentales para entender la permanencia de una población en un lugar, es decir, el nivel de sedentarismo, es la construcción de espacios habitacionales. Diferenciar campamentos temporales o semiestacionarios de estos espacios permanentes es tarea especializada de arqueólogos. Más a fondo, la tecnología aplicada en las construcciones es reflejo directo de las condiciones ambientales, los materiales de construcción disponibles y las inclemencias para las que la población se prepara, además de las tradiciones culturales que transmiten los conocimientos necesarios para elaborarlas.

En ese sentido, hay dos sistemas de construcción detectados en el Cerro de en Medio: muros de bajareque y muros de adobe (Imagen 2). En las excavaciones del patio 2 se detectaron cimientos de piedra y muros de mampostería colapsados sobre el piso de ocupación (Imagen 3). Estos tenían una altura máxima de 50 cm; el resto fue construido de adobe. No se encontraron huellas de poste en las exploraciones y por lo mismo es difícil saber con certeza el tipo de techumbre. Por correlación con otros sitios cercanos como El Cópore y La Quemada, suponemos que el techo pudo ser plano o a un agua y de tierra.

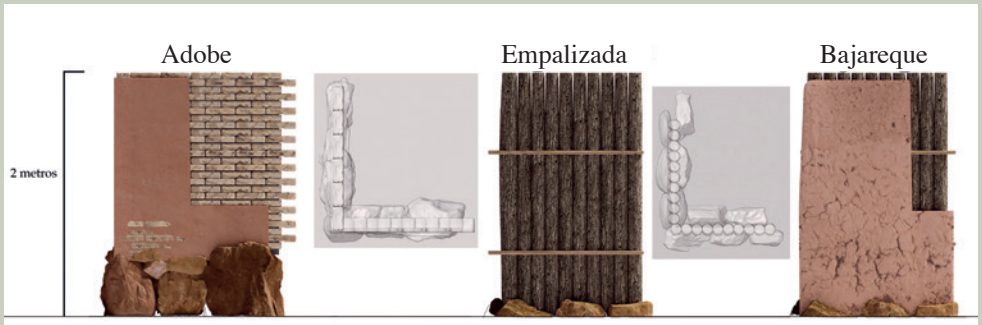


Imagen 2. Sistemas constructivos identificados en el sitio arqueológico (M. Dueñas)

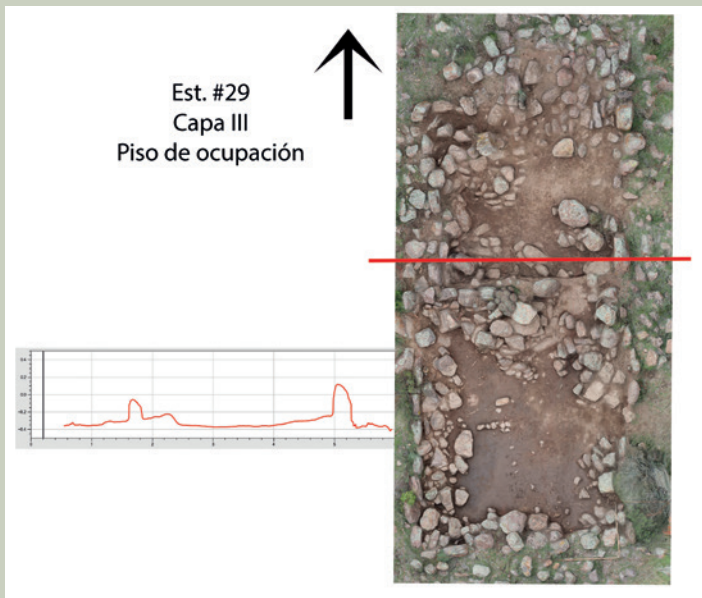


Imagen 3. Ortofoto del piso de ocupación y derrumbe de la estructura 29. Corte de perfil mostrando la altura mínima de los cimientos (M. Dueñas)

Tras analizar los restos químicos del piso (Dueñas y Campos, 2021), pudimos determinar que dentro de los edificios se prepararon y consumieron alimentos (Imagen 4); algo que puede parecer obvio, sin embargo, es confirmado a través de estos análisis. Además, los edificios se utilizaron como habitaciones, lo que nos habla de cierta permanencia de la población en el asentamiento.

Paralelo a esto, en superficie se detectaron los restos de silos, estructuras que sirven para el almacenamiento de granos (Figura 5). Actualmente se realizan análisis para determinar qué materiales fueron guardados ahí, pero otros ejemplos en el resto de Mesoamérica nos indican que maíz es lo que comúnmente se almacenó en estas estructuras.

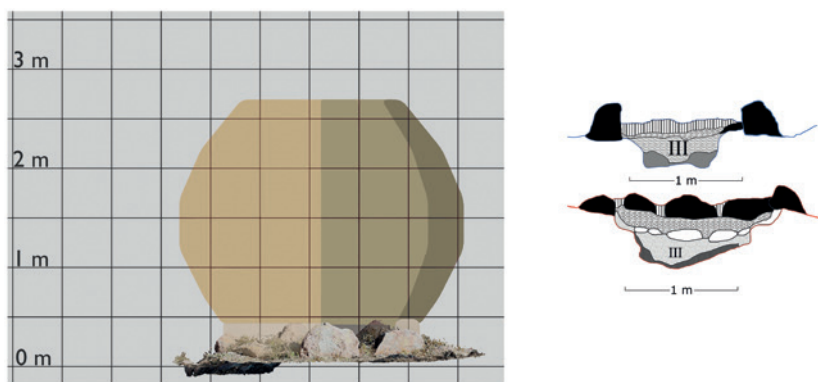


Figura 5. Registro 3D. Estratigrafía y reconstrucción hipotética de un silo del patio 2 (M. Dueñas)

Además de las áreas de trabajo, descanso, almacenamiento, preparación y consumo de alimentos, a través de los análisis químicos se detectó el uso de nixtamal, es decir, la preparación del grano de maíz para transformarlo en harina, un componente fundamental en el modo de vida sedentario característico del continente americano.



Imagen 4. Reconstrucción hipotética del interior de la estructura 29, cuarto sur (M. Dueñas)

La cultura material del Cerro de en Medio

Dentro de los artefactos recuperados hemos podido identificar materiales líticos pulidos como hachas de garganta (Imagen 5), metates y pulidores; materiales líticos tallados como puntas de proyectil, navajillas y raspadores hechos de manera general con materiales locales como riolita o sílex y materiales alóctonos como la obsidiana, pues a la fecha no se ha encontrado ningún yacimiento de vidrio volcánico en la entidad (Imagen 6). Es muy importante recalcar que las formas de estos materiales líticos parecen estar relacionados con las tipologías definidas para algunas regiones del norte del país (García Cook, 1967; Santamaría y García-Bárcena, 1984; Torreblanca, 1999).

Por el contrario, las tipologías cerámicas de los materiales analizados hasta el momento nos muestran una clara asociación con los asentamientos contemporáneos de los Altos de Jalisco y sur de Zacatecas, haciendo patente esta condición fronteriza en la que podemos observar la confluencia de varias culturas (Figura 6).

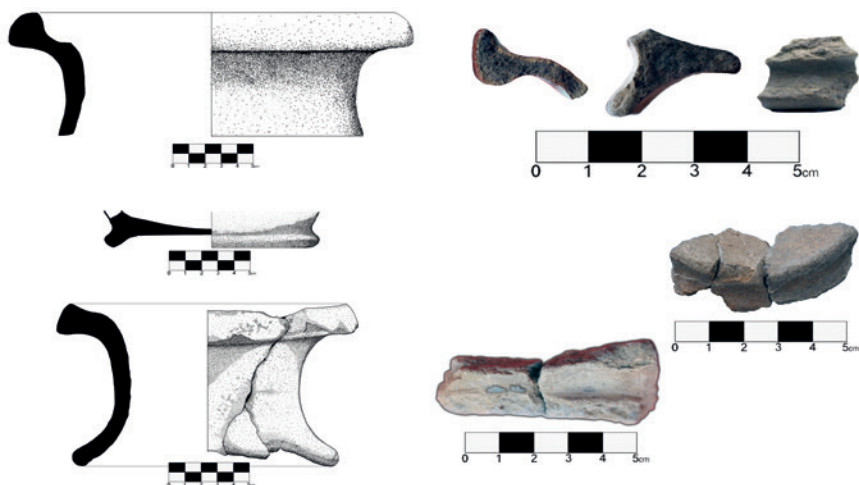


Figura 6. Materiales cerámicos diagnósticos del Clásico Tardío (600-900 d. C.) en la frontera norte de Mesoamérica (M. Dueñas)



Imagen 5. Hachas de garganta asociadas al sitio arqueológico (M. Dueñas)

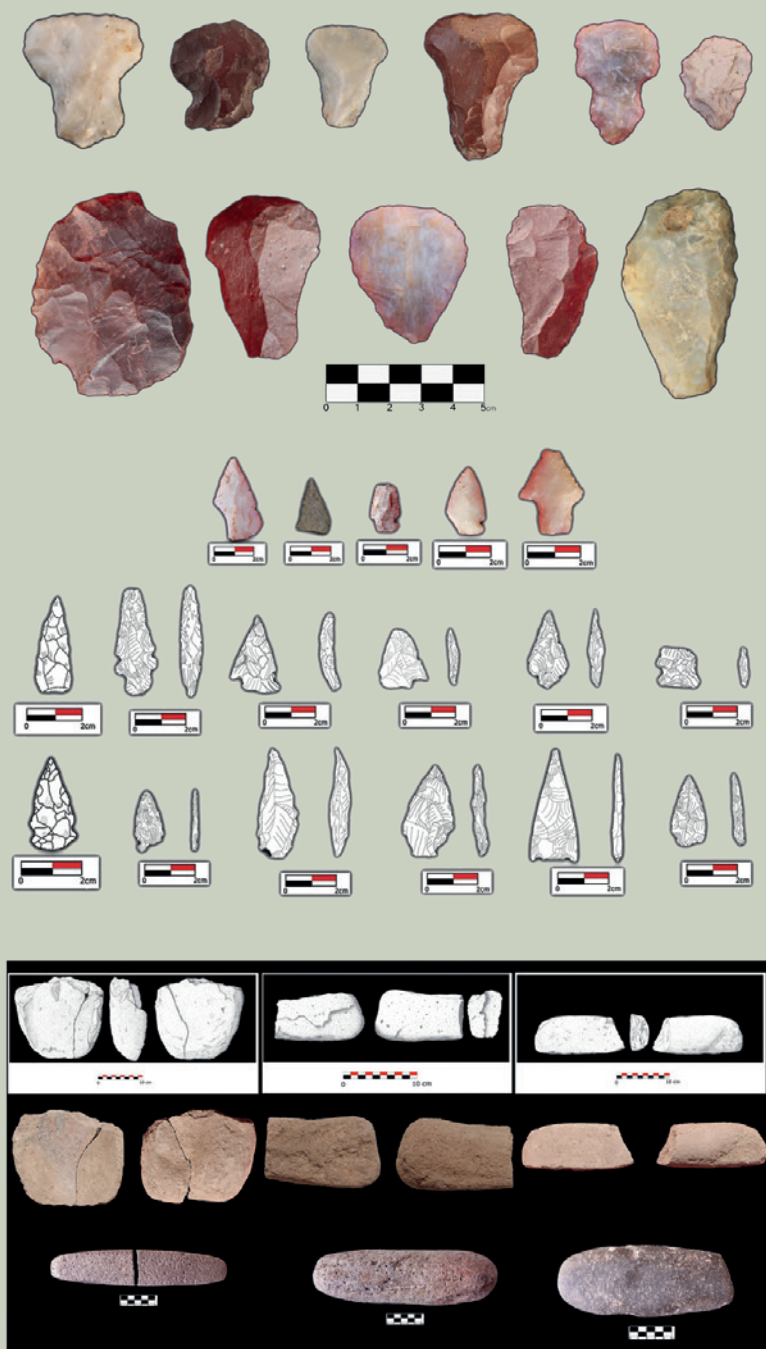


Imagen 6. Materiales líticos recuperados en los trabajos de campo (M. Dueñas)

Futuras investigaciones

Aún quedan grandes preguntas por contestar al respecto de la identidad cultural en el sitio de Cerro de en Medio, ya que no se ha recuperado material osteológico en campo y los análisis del resto de los materiales aún están lejos de terminar.

La composición étnica del sitio es una interrogante muy importante que esperamos esclarecer en un futuro no muy lejano, pues todo apunta a que, como lo es ahora, en el pasado prehispánico la región fue un cruce de caminos, un lugar de mezclas y reinversiones; sin embargo, es un primer acercamiento a este geosítio, que muy posiblemente revele hallazgos que aportarán mucho para la historia prehispánica, no sólo del geoparque, pero de toda la región.

Referencias

- Dueñas, M. (2013). *Proyecto Atlas arqueológico: Prospección en el Cerro de en Medio y Cerro del Meco*. México: INAH.
- Dueñas, M. (2015). *Proyecto Arqueológico Cerro de en Medio (PACE), Reporte Parcial 2014-2015*. México: INAH.
- Dueñas, M. (2016). *Proyecto Arqueológico Cerro de en Medio. Informe de actividades 2016*. México: INAH.
- Dueñas, M. y Campos, M. (2021 a). La arqueología de Aguascalientes. *Arqueología Mexicana*, 167, 28-35. México: Editorial Raíces.
- Dueñas, M. y Campos, M. (2021 b). El Cerro de en Medio, un asentamiento prehispánico escondido entre cañones. *Arqueología Mexicana*, 167, 54-59.
- Dueñas, M., Campos, M. y Lercari, N. (2022). Evaluating settlement defensibility during the late classic: a geospatial approach to the study of conflict in ancient Aguascalientes, Mexico. *Journal of Conflict Archaeology*, 1-29.
- García Cook, Á. (1967). *Análisis tipológico de artefactos*. México: INAH.
- Santamaría, D. y García-Bárcena, J. (1984). *Raederas y raspadores de Los Grifos*. México: INAH.
- Torreblanca, C. (1999). *Materiales líticos arqueológicos de Alta Vista Chalchihuites, Zacatecas* [Tesis]. ENAH.
- Valencia D. (1994). *Proyecto de identificación, catalogación y conservación de sitios con pintura rupestres en el estado de Aguascalientes*. México: INAH.

